



*Laser*

GUIDE DU PATIENT

CHIRURGI  
VISION  N





## LA BONNE FAÇON **DE VOIR LES CHOSES!**

Ça y est, le moment est venu ! Nous comprenons que la chirurgie de l'œil est une étape importante dans le soin de vos yeux. Nous sommes donc conscients qu'il s'agit d'une décision réfléchie, reposant en grande partie sur la confiance. Sachez que l'approche personnalisée de notre équipe saura sans aucun doute vous rassurer. D'ailleurs, le **DOCTEUR FRANCIS ROY**, chirurgien ophtalmologiste et directeur médical de la clinique depuis plus de 25 ans, s'est entouré d'une équipe de professionnels pour vous offrir les meilleurs soins. Pour le personnel de ChirurgiVision, prendre soin de votre vue, c'est notre profession et notre passion !

# L'EXAMEN PRÉOPÉRATOIRE

C'est à partir des résultats obtenus lors de l'examen préopératoire que nous établissons si un traitement est possible et la pertinence d'utiliser une technique plutôt qu'une autre. Si vous êtes un bon candidat à la chirurgie, vous êtes prêt à planifier votre intervention.

## LE PAIEMENT

Les possibilités de paiement sont les suivantes : argent comptant, paiement direct (assurez-vous que le montant de la chirurgie n'excédera pas la limite de sécurité imposée par votre succursale bancaire), Visa, MasterCard, traite bancaire ou chèque certifié à l'ordre de la **Clinique ChirurgiVision T-R inc.**

## FINANCEMENT DISPONIBLE

<b>6 MOIS SANS INTÉRÊT</b> : la moitié du coût total payable à la chirurgie et l'autre moitié payable en 6 versements égaux, à partir du mois suivant, ou 1 versement dans 6 mois (veuillez noter que nous avons besoin d'une carte de crédit valide pour le (les) paiement(s) à venir et que vous devez vous soumettre à une enquête de crédit).	
<b>ACCORD D</b> : à 8,9 % d'intérêt, pour des termes de 4 ou 5 ans (le taux d'intérêt peut varier).	

## LA PLANIFICATION DE VOTRE INTERVENTION

Communiquez directement avec nous pour planifier votre intervention chirurgicale.

**PAR TÉLÉPHONE** : 819 693-5757 ou sans frais 1 800 693-5657

**ADRESSE** : 579, rue Laviolette, Trois-Rivières G9A 1V6

Si votre examen préopératoire a été fait par un optométriste de votre région, ce dernier nous transmettra le formulaire de référence et nous vous contacterons lorsque le dossier aura été vu et approuvé par le chirurgien.

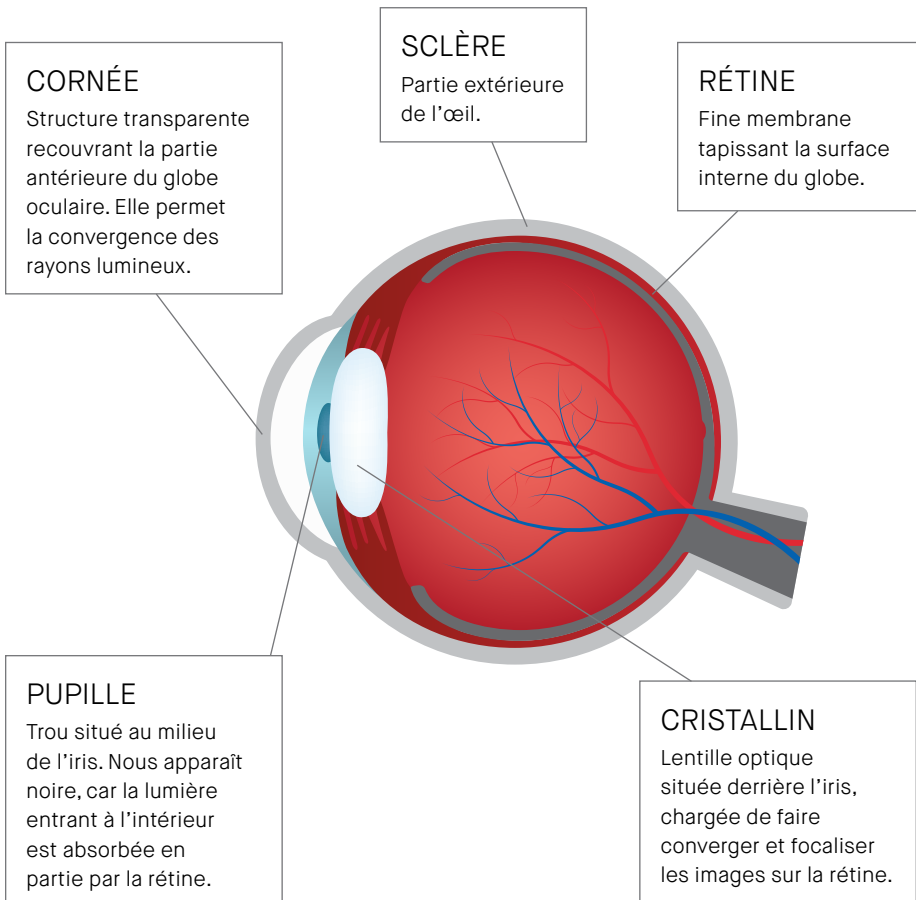
Prenez note que nos horaires sont disponibles un mois à l'avance. Il faut donc prévoir un délai d'environ 2-3 semaines au moment de la réservation. Un dépôt de 250 \$ sera demandé à la réservation.

## UN PEU D'ANATOMIE : L'ŒIL

L'œil, c'est un peu comme une caméra. Il est composé de deux lentilles naturelles, soit la CORNÉE, située devant l'iris et le CRISTALLIN, situé derrière l'iris.



**AFIN DE VOUS DONNER LE MAXIMUM D'INFORMATIONS, VOICI UN DIAGRAMME EXPLIQUANT L'ANATOMIE DE L'ŒIL.**



# DES TECHNIQUES ADAPTÉES À VOS BESOINS

## **+** LE LASER EXCIMER

Il existe plusieurs types de laser pour traiter l'œil. L'un d'eux est le laser Excimer, utilisé en chirurgie réfractive afin de remodeler la cornée. Nous utilisons la plateforme Schwind AMARIS 750S depuis 2015. Les résultats cliniques ont démontré que cet appareil offre une fiabilité inégalée grâce à son système avancé de diagnostic. Il permet également d'obtenir une meilleure qualité de vision, entre autres pour la conduite de nuit. Plus spécifiquement, l'énergie de ce laser brise les liens intermoléculaires, défait les tissus et modifie simplement la forme de la cornée et ce, de façon très sécuritaire.

## **LE LASIK (LASER IN-SITU KERATOMILEUSIS)**

Vous en avez peut-être déjà entendu parler. Cette technique, combinant le laser et le microkératome, est la plus répandue depuis 1994. Avec le microkératome, une fine lamelle cornéenne est soulevée, le laser est ensuite pulvérisé sur les couches plus profondes de la cornée. Une fois le traitement laser appliqué, la lamelle est replacée dans sa position initiale, sans suture.

## **LE PRK (LASER DE SURFACE)**

En 1993, le PRK fut la première technique au laser utilisée pour corriger la vision. Nous utilisons cette technique lorsque le LASIK n'est pas indiqué pour des raisons telles que : yeux secs, cornée trop mince ou irrégularité à la surface de la cornée. Les résultats obtenus avec cette technique sont les mêmes que ceux obtenus avec le LASIK, et ce, sans risque additionnel. À l'intérieur de ce protocole, nous retirons l'épithélium de la cornée pour ensuite venir appliquer le traitement laser. Nous limitons également les risques de grisaille cornéenne (Haze) avec l'utilisation à faible concentration d'un produit, la Mitomycine C.



PRÉPARER SON  
**INTERVENTION LASER**  
(LASIK OU PRK)

**INFORMATIONS  
ESSENTIELLES  
À RETENIR**

- +** Si vous prenez des médicaments, suivez votre prescription habituelle.  
**Apportez également toutes vos gouttes.**
- +** Ne portez aucun bijou, maquillage, ni parfum.
- +** Portez des vêtements confortables.
- +** Prendre un déjeuner ou repas léger.

## QUOI FAIRE AVANT ?



**DEUX JOURS AVANT LA CHIRURGIE,  
APPLIQUEZ LES GOUTTES OPHTALMIQUES**

La prescription de ces gouttes vous a été remise lors de la réservation de votre chirurgie, ou dans un autre cas, la prescription a été envoyée à votre pharmacie. **Il faut attendre 5 minutes entre chaque application s'il y a deux sortes de gouttes utilisées ou plus.** Toutes les instructions pour la poursuite des gouttes vous seront données le jour de la chirurgie alors veuillez les apporter avec vous lors du rendez-vous.

Aussi, **prévoyez un conducteur pour le retour à la maison.** La majorité des patients sont somnolents après la chirurgie, d'où la nécessité d'être accompagné pour le retour à la maison et de se reposer le reste de la journée. Comme vous serez à la clinique pendant environ 2 heures, assurez-vous que cette personne soit présente, dès votre sortie. Il est préférable d'éviter les longs trajets en automobile après la chirurgie. Advenant le cas où vous deviez loger dans un hôtel avoisinant, il nous fera un plaisir de vous aider à planifier votre séjour.

Une fois de plus, si vous portez des lentilles de contact, vous devrez les enlever avant votre chirurgie, soit :

- + 1 semaine pour les lentilles souples.
- + 2 semaines pour les lentilles toriques (avec des pesées).
- + 3 semaines ou plus pour les lentilles rigides.  
(Habituellement, la vision fluctue après l'arrêt du port de lentilles de contact rigides, car la forme de la cornée change. Bien que la cornée reprenne habituellement sa forme naturelle à l'intérieur de trois semaines, ce processus peut prendre jusqu'à 6 mois. Des lentilles de contact souples peuvent alors être portées pendant cette période).
- + Si vous avez déjà retiré vos lentilles de contact une certaine période avant l'examen préopératoire, il est possible que le délai varie. Nous confirmerons cette durée au moment de la planification de votre intervention.





## LORS DE LA JOURNÉE DE L'INTERVENTION

À votre arrivée, vous rencontrerez notre agente de communication afin de planifier vos rendez-vous postopératoires et de régler le paiement des honoraires. Aussi, nous vous avons remis une formule de consentement, que vous aurez pris le temps de lire attentivement à la maison, vous permettant ainsi de relever toutes questions ou inquiétudes qui pourraient persister. Veuillez la rapporter afin d'en discuter avec le chirurgien avant l'intervention.

Suite à votre paiement, une infirmière complétera les examens au besoin. Vous rencontrerez alors le chirurgien ophtalmologiste afin de discuter de l'intervention à venir. Finalement, l'infirmière vous expliquera les consignes postopératoires. Une fois les explications complétées, nous vous donnerons un calmant afin de vous détendre puis vous serez conduit dans la salle de chirurgie pour l'intervention.





## ET PUIS **APRÈS?**



Même si l'intervention s'est déroulée avec succès, nous accordons une grande importance aux suivis postopératoires; tous les patients sont revus **le lendemain** de la chirurgie.

Puis, selon la technique laser utilisée, vous serez revu en suivis postopératoires selon le plan en vigueur.

Si vous avez été référé par un professionnel de la vue, vous pourrez être revu par ce dernier, dans votre région. Une fois la date d'intervention décidée, vous pourrez l'en aviser afin que les suivis soient planifiés. Sachez que l'optométriste qui vous suit doit nous faire parvenir un rapport de votre condition après chaque visite avec lui. Ainsi, advenant le cas où les résultats ne correspondent pas aux objectifs fixés, nous procéderons à une réévaluation et discuterons des options possibles avec vous.

## EFFETS SECONDAIRES PRÉVISIBLES DU LASIK

Dans les premières heures, vous ressentirez de la douleur et de l'inconfort ainsi que des sensations de grattage et de larmoiement, vous pourrez prendre 1 à 2 comprimés d'acétaminophène aux 4 heures pour vous soulager.

Dans les jours et semaines suivantes, vous remarquerez des fluctuations de la vision entre le début et la fin de la journée, ou encore d'une journée à l'autre. Votre vision ne sera pas parfaite, c'est normal. Les halos du soir diminueront progressivement au cours des mois qui suivront, dépendamment aussi si vous avez tendance à avoir l'œil sec. Des taches de sang peuvent aussi survenir dans le blanc de l'œil, elles sont sans conséquence et disparaîtront dans les 10 jours suivants.

## RESTRICTIONS APRÈS LA CHIRURGIE LASIK



### APRÈS L'INTERVENTION : IL EST IMPORTANT

<b>de protéger les yeux avec des lunettes de sécurité</b> lors d'activités pouvant entraîner un traumatisme qui pourrait déplacer la lamelle, et ce, même plusieurs années après l'intervention.	
--	--

<b>Vous devrez porter la coquille protectrice pour dormir pendant 7 jours.</b>	
--	--

<b>Vous ne pourrez reprendre la conduite que 24 h après la chirurgie, après avoir eu l'autorisation du professionnel de la vue.</b>	
---	--

Notez aussi qu'il vous faudra prévoir <b>une convalescence de 3 jours ou plus</b> , dépendamment de votre emploi.	
---	--



## POUR LES DEUX PREMIÈRES SEMAINES

- + Ne pas mettre de mascara ou autre maquillage.
- + Faire attention lors du bain et de la douche afin d'éviter toutes éclaboussures de shampooing, de savon ou de lotion dans vos yeux.
- + Éviter les vaporisateurs : fixatifs, parfums, insecticides.
- + Pas de baignade (tête dans l'eau).
- + Éviter les endroits enfumés et poussiéreux.
- + **PENDANT UN MOIS,** ne pas frotter l'œil opéré.



## EFFETS SECONDAIRES PRÉVISIBLES DU PRK

Durant les 24 à 72 premières heures postopératoires, vous pourrez ressentir de la douleur, de l'inconfort et des sensations de picotement et de larmoiement importants. Vous pourrez alors prendre un médicament antidouleur (une prescription vous sera remise) ou 1 à 2 comprimés d'acétaminophène aux 4 heures, selon la douleur. Vous pourrez également appliquer de la glace, enroulée dans un linge propre, sur l'œil opéré.

Durant cette période, votre vision sera très floue et diminuera pour les 4 prochains jours, ce qui est normal lors de la guérison de cette technique. L'œil pourrait être un peu rouge et sensible à la lumière vive. Ces symptômes diminueront après quelques jours. Au besoin, portez des lunettes avec verres fumés.



Un verre de contact thérapeutique (sans force) sera appliqué sur l'œil traité à titre de pansement. En général, trois à cinq jours après la chirurgie, les cellules de surface seront régénérées et le verre de contact sera alors retiré à la clinique ou chez votre optométriste. S'il se déplace et que vous êtes familier avec la manipulation des verres de contact, un verre supplémentaire vous sera fourni. S'il tombe, communiquez immédiatement avec nous.

# RESTRICTIONS APRÈS LA CHIRURGIE PRK



## APRÈS L'INTERVENTION : IL EST IMPORTANT

de prévoir une **convalescence d'au moins 7 à 10 jours.**

Vous pourrez **reprendre le volant 4 à 7 jours** après la chirurgie. Cependant, la guérison et les exigences n'étant pas les mêmes pour tous, vous pourriez devoir être en convalescence pour 3 semaines.



## POUR LES DEUX PREMIÈRES SEMAINES

- + Ne pas mettre de mascara ou autre maquillage.
- + Faire attention lors du bain et de la douche afin d'éviter toutes éclaboussures de shampooing, de savon ou de lotion dans vos yeux.
- + Éviter les vaporisateurs : fixatifs, parfums, insecticides.
- + Pas de baignade (tête dans l'eau).
- + Éviter les endroits enfumés et poussiéreux.
- + **PENDANT UN MOIS,** ne pas frotter l'œil opéré.
- + **POUR 4 MOIS** si vous prenez des suppléments de vitamine C, ne pas excéder 250 mg/jour.

## POLITIQUE D'ANNULATION D'UN RENDEZ-VOUS

Tout patient qui ne se présente pas à son rendez-vous médical, sans nous en avertir au moins 24 heures à l'avance, verra son rendez-vous considéré comme service reçu. Si le patient désire reprendre un rendez-vous, il devra alors déboursier les frais de 60\$ s'y rapportant. Pour vous permettre de nous aviser en temps opportun, une boîte vocale est mise à votre disposition, ainsi qu'une adresse courriel, **reception@chirurgivision.com**.

## DROITS ET DEVOIRS DES PATIENTS

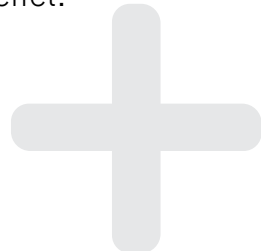
### LE PATIENT DE LA CLINIQUE CHIRURGIVISION A DROIT :

- + D'être traité avec courtoisie, équité et compréhension, dans toute intervention, et ceci dans le respect et la reconnaissance de sa dignité, de son autonomie et de ses besoins.
- + D'être informé sur les services offerts et la façon d'y accéder.
- + D'être informé sur son état de santé, d'avoir accès à son dossier, de participer aux discussions professionnelles et de prendre part à la décision clinique, afin de donner un consentement éclairé quant aux soins et services à recevoir.
- + De refuser un traitement proposé.
- + D'être accompagné par une personne significative et être assisté en cas de besoin.
- + De recevoir des services confidentiels en tout temps et en tout lieu.

- + De recevoir des services personnalisés de qualité, sur les plans scientifique, humain, social, et ce, de façon sécuritaire.
- + D'être informé, le plus tôt possible, de tout accident survenu au cours d'une prestation de services.
- + De porter plainte ou de formuler des commentaires auprès de la direction.

### **LE PATIENT, QUI REÇOIT DES SERVICES À LA CLINIQUE, S'ENGAGE À :**

- + Faire connaître ses besoins et ses habitudes de vie, de façon à permettre une évaluation précise et adéquate de ses besoins.
- + Participer à la prise de décision qui le concerne.
- + Respecter la vie privée et l'intégrité du personnel et des autres patients, et à entretenir des relations courtoises et respectueuses avec eux.
- + Maintenir une hygiène personnelle ainsi qu'une tenue vestimentaire adéquate.
- + Recourir au support de ses proches et désigner une personne significative qui pourra le représenter ou l'accompagner, lorsque requis.
- + Informer le personnel de sa satisfaction à l'égard des services reçus ou, dans le cas contraire, à exprimer son insatisfaction en utilisant les mécanismes prévus à cet effet.





## PROCÉDURE EN CAS D'INSATISFACTION

- 1** Dans un premier temps, vous êtes invités à faire part de toute plainte ou commentaire à un membre du personnel ou au professionnel traitant.
- 2** Dans un deuxième temps, il vous est possible d'utiliser un formulaire de plainte afin de le présenter à la direction de la clinique, et ce, dans l'intérêt des deux parties.
- 3** La clinique dispose d'un délai de 30 jours pour donner suite à une plainte et trouver une solution convenable.
- 4** La clinique confirme le règlement par écrit et en remet une copie au patient.



### *Partagez*

#### **LA MISSION DE CHIRURGIVISION**

qui est d'offrir à ses patients des services diagnostiques ainsi que des traitements et options chirurgicales personnalisées de qualité exceptionnelle dans le domaine des soins visuels. Des processus rigoureux et structurés encadrent les services offerts. La satisfaction des patients et les résultats obtenus sont les plus importants indicateurs du succès de la clinique.

CHIRURGI  
VISION  N

| LA BONNE FAÇON  
DE VOIR LES CHOSES